

Tidsperspektiv på Botkyrka

Mörkret ger vika och tunnelbaneresenären från stan kan se ut över gnistrande vatten på båda sidor. Norra Botkyrkas läge vid en vattenled, med Albysjön i öster och Mälaren i norr, är något som präglat området genom tiderna. Fram till modern tid gick de flesta resor på vatten, men man ska inte göra misstaget att bara se båttrafik framför sig. Många av de resande anlände till ett vinterlandskap, eftersom isbelagda vatten var betydligt lättare att ta sig fram på än dåliga vägar på land. Även vägarna nyttjades helst på vintern och fram till 1669 sträckte sig landsvägen längre söder ut över Flottsbronäset. Nu löper motorvägen, tunnelbanan och den lokala trafikleden samman över Fittjanäset. De som idag återvänder efter en arbetsdag i city, som tillfälliga besökare eller som nyinflyttade kan trots skillnaden i färd sätt känna gemenskap med tidigare resenärer. De kommer till ett Botkyrka som också i äldre tider har utgjort en knutpunkt och en mötesplats.

Men även om vattnet förenar både rum och tid, så har det skett stora förändringar i det landskap som möter resenären. De flesta tänker säkert att det är utbyggnaden av Stockholms förorter under andra hälften av 1900-talet som avsatt de största spåren i Botkyrka, men i alla tider har människans förändrade förhållningssätt till sin omgivning resulterat i byggnader och monument som satt sin speciella prägel på landskapet. Inte minst har den natur som vi ofta betraktar som en trygg konstant genomgått stora förändringar. Utbyggnaden av Botkyrkastaden har givit arkeologer möjligheten att undersöka hur människor tidigare levtt i området, och fortfarande samsas stenålderslämningar med bronsålderns boplatser, järnålderns gravhögar och dagens hyreshus och radhusträdgårdar. Det finns egentligen ingen anledning att ta båten vidare in i Mälaren – i Botkyrka ingår forntiden i en levande förort.

Om tunnelbaneresenären kliver av vid Fittja räcker det med att hon åker upp för rulltrapporna, kliver ut på busstationen och fortsätter strax om hörnet mot bruset från E4:an, för att hon ska möta platsen för en annan resenärs avfärd. Här är det inte en levandes resa, utan den sista

resan per båt mot dödsriket som tog sin start. Båtgravarna från de uppländska gravfälten i Vendel och Valsgärde är vida kända, men mindre berömmelse har givits Södermanlands enda båtgrav här i Fittja. Den dödes resa gjordes i en sex meter lång båt, och bevarat av packningen fanns knivar, brynen, eldstål, flintstycken och en kam i ben. Bevaringsförhållandena var inte de bästa, men från andra liknande gravläggningar vet vi att även köksutrustning i trä fått följa den döde. Ungefär 1200 år har gått sedan begravningsföljet sände iväg den döde på den sista resan, i en tid då båten var ett viktigt kommunikationsmedel för såväl levande som död. Båtar gav möjlighet till både nära och långväga kontakter, och i en intilliggande grav fanns klädesspännen som har sin motsvarighet på Birka.



Foto Hans Bolin

Kerstin Cassel är lektor i arkeologi på Södertörns högskola. Hennes forskning har under de senaste åren bland annat rört migrationer och kulturmöten i det förflutna. Hon har också medverkat i de arkeologiska undersökningar som Södertörns högskola har bedrivit i Hallunda, Vårby gård och Flemingsberg.



Mynt och hängen från öst och väst hade fogats in i ett nytt sammanhang där de gjorts om till smyckesdetaljer, och föremålens ursprung visar på kontakter med islamiska riken såväl som med det område som utgör dagens Europa.

Långväga resor

Betydligt mer långväga var den resa som en runsten i Norsborg berättat om. Runstenen är idag försvunnen – kanske sitter den inmurad i någon byggnad eller stenvalvsbro – men tack vare uppteckningar från 1600-talet har vi fortfarande kännedom om inskriptionen. Stenen restes efter Huge som var en av de många som inte återkom efter resor i öst. Just Ingvarståget som stenen talar om nämns på flera andra runstenar i Södermanland och färden gick till Gårdarike, nuvarande Ryssland, i mitten av 1000-talet. Huge och hans medresenärer återvände alltså inte, men det gjorde många andra, medförande kunskaper om främmande seder och bruk som kom att influera och skapa nya lokala traditioner. Den stora silverskatt från vikingatiden som hittades i Vårby vittnar om sådana förbindelser. Mynt och hängen från öst och väst hade fogats in i ett nytt sammanhang där de gjorts om till smyckesdetaljer, och föremålens ursprung visar på kontakter med islamiska riken såväl som med det område som utgör dagens Europa.

Återvänder vi till Fittja, vänder oss mot vattnet och ser snett ut över Albysjön, finns på andra sidan det kapell och den kyrkogård som fått namn efter Botkyrkas helgon. När kyrkogården skulle utvidgas under 1980-talet stod det klart att kyrkogården delade plats med lämningar från betydligt äldre tider, och arkeologer fick möjlighet att undersöka stora delar av en stenåldersboplats. Under stenåldern stod vattnet betydligt högre än idag, och Albysjön var då en del av Östersjön. För att föreställa sig den tidens landskap får vi åka längre ut mot Södertörns-kusten och skärgården. Det innebär också att det var en helt annan djurvärld som mötte människan, där bland annat sälens skällande hördes över vattnet. Att sälen inte bara var ekonomiskt betydelsefull visar också den sälfigurin som hittades vid undersökningar av en annan stenåldersboplats i närliggande Vårby gård.

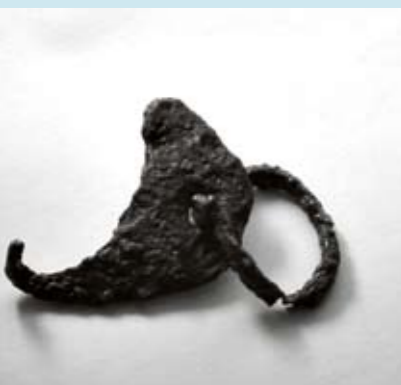
Under de drygt två tusen år som man vistats på boplatsen nedanför kyrkogården har aktiviteterna mer eller mindre följt strandkanten. Det betyder att vi idag mycket påtagligt kan vandra med tiden nerför backen. Påtagligt är också de förändringar som föremålen genomgår. Moden och stilar kommer och går via påverkan från rika kontaktnät, invandringar, allianser och resor. Det är framför allt i keramikens former och mönster som dessa förändringar kan ses, men även stenmaterialet berättar om kontakter. Det material som finns naturligt på Södertörn är kvarts, medan flintan är införd söder ifrån. Under stenåldern introduce-

ras också jordbruket i liten skala, och vi ska minnas att även tamboskopen kommer långt bort ifrån, ursprungligen från områden öster om Medelhavet.

Stenåldersboplatser

Stenålderns människor exponerade sig alltså gärna mot vattnet. Men var människor väljer att bygga sitt hus och var hon känner sig trygg är inte lika i alla tider. Några trivs bäst i öppna landskap nära havet, andra skyr öppna platser och känner trygghet i hägn av skogen och åter andra finner stadens landskap, i sällskap med tusentals andra människor, som det naturliga hemmet. Det utvalda läget kan knappast förstås enbart på ekonomiska och rationella grunder, utan individens bakgrund och samhällets allmänna värderingar spelar minst lika stor roll. Fram mot bronsålder, den tidsperiod som avlöser stenåldern ca 1800 före vår tideräkningens början, har uppfattningarna om var man bör bo uppenbarligen ändrats. För att se var de valde att slå sig ner kan dagens kulturhistoriske vandrare ta landvägen och följa Hallunda kulturstig som slingrar sig från hållristningen vid Slagsta strax bredvid E4:an till udden längst ut vid Norsborg.

I ett av Hallundas radhusområden finns en bronsåldersboplats som i arkeologiska sammanhang blev internationellt känd när den undersöktes på 1960- och 70-talen. Ryktbarheten berodde inte bara på att boplatser från bronsåldern då var relativt sällsynta, utan resultatet kan fortfarande ge arkeologer nya perspektiv på tiden i fråga. På platsen finns både gravar och huslämningar, men det är framför allt fynden av bronshantverk som uppmärksammats. Här finns ugnar, deglar och gjutformar av en mängd som visar på en omfattande metallhantering – en hantering som

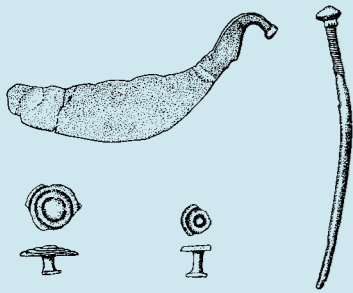


Amuletring, Vårby gård.

Foto Hans Bolin



Pärlor och kam, Slagsta gård. Historiska museet.



Fynd från stora boplatsen, Hallunda. Riksantikvarieämbetet.

Keramikfynd från stora boplatsen, Hallunda. Riksantikvarieämbetet och Statens Historiska Museer.



Foto Kerstin Cassel

också kringgärdades av rituella aktiviteter. Metallråvaran fanns inte att hämta inom det svenska området, och även keramiken visar på långväga kontakter med bland annat andra sidan Östersjön. Arkeologerna undersökte bara delar av fornlämningen och mycket ligger fortfarande kvar. Även gatunamnet "Bronsgjutarvägen" i området påminner oss om de forntida aktiviteter som tog plats här.



Bronsåldern

Bronsålderns boplatslämningar vänder sig till skillnad från stenålderns bort från vattnet. Man sökte sig ett skyddat läge, innanför bergskammen som sträcker sig längs norra Hallunda. Vattnet var nödvändigt för kommunikation, men innebar också en fara som kunde föra med sig ovälkomna besökare. Kanske var det därför man valde att inte exponera boplatserna ut mot vattnet.

Helt annorlunda förhåller det sig med de dödas lämningar från samma tid. Några hundra meter öster om Hallundaboplatsen leder kulturstigen förbi ett enormt bronsåldersröse. Vid bygget utnyttjades en naturlig bergsklack som förstärktes och förhöjts genom att den klätts in i sten. Resultatet är ett magnifikt monument som är synligt både från land och från vatten. Sådana exponerande lägen har också ett flertal av de rösen som ligger längs Eriksbergsåsen söder om Hallunda, liksom de som undersöktes på Albyberget innan höghusen tog deras utkiksplats.

Så långt kommen växer en fråga fram. Vad är det som gör att Botkyrkas rika kulturhistoria är okänd för så många? Att det inte beror på brist på intressanta fynd och lämningar står helt klart. Det kan tyckas som att förortsbebyggelsen, eller snarare schablonbilden av den, lägger sig emellan det sammansatta kulturlandskap som erbjuds och den upplevelse vi tror att vi ska få. En sådan misstanke får stöd av den något annorlunda bild som ges av området under 1900-talets första hälft.

Gravfältet i Norsborg

På 1930-talet undersökte dåvarande Stockholms högskola ett antal gravar på gravfältet längst ut på udden i Norsborg, strax norr om vattenverket. I parken samsas många tiders lämningar: högar från yngre järnåldern, en herrgård från 1700-tal och en kastal eller borganläggning som troligen härstammar från medeltid. När kristendomen antogs övergavs det hedniska gravfältet men i slutet på 1800-talet återkom man för andra typer av gravläggningar. Gravfältet kunde förstås inte användas för mänskliga begravingar men väl för högt älskade djur. Enligt gravstenarnas uppgift vilar de båda hästarna Missan och Ophelia här intill herrgårdens lusthus och järnålderns storhögar.

Gravhögar i parken är monumentala och synen från vattnet när man blickat upp mot gravfältet måste ha varit imponerande och kanske skrämmande. En av högarna är bland de största i Södermanland och visade sig också innehålla mycket speciella föremål. I högen fanns så

Vad är det som gör att Botkyrkas rika kulturhistoria är okänd för så många? Att det inte beror på brist på intressanta fynd och lämningar står helt klart. Det kan tyckas som att förortsbebyggelsen, eller snarare schablonbilden av den, lägger sig emellan det sammansatta kulturlandskap som erbjuds och den upplevelse vi tror att vi ska få.

många som sju gravläggningar, varav en innehöll spelbrickor, kam, guldtrådar och lämningar av ett svärd i guld och silver. Entusiastiska arkeologer beskrev svärdsfyndet som det finaste som gjorts i Norden och graven antogs vara en kungahög. Frågan som då ställdes var till vilken konungaätt Norsborg skulle knytas. Även om reaktionerna på de rika fynden från Norsborgsgravfältet är väldigt tidstypiska, och att arkeologer idag ställer delvis andra frågor, kan man kanske önska att något av den tidens intresse för Botkyrka åter väcks.

När Norsborgsgravfältet undersöktes uppmärksammades också närheten till det stora Vårbygravfältet tvärs över vattnet, och hur de båda "vaktar" vattenleden in i Mälaren. I Vårby finns fortfarande ett höggravfält med upp mot hundralet gravar kvar alldeles intill centrum. Våren 2003 undersökte arkeologer från Södertörns högskola en av högarna. Graven visade sig vara en av de sista gravläggningarna som gjordes innan kristendomens traditioner helt slagit igenom och begravningsceremonin flyttas till kyrkogården. Trots placeringen på det hedniska gravfältet hade graven kristna drag och den döde hade begravts obränd i en kista med ett enstaka personligt tillbehör i form av en kniv. I ytterkanten på graven fanns dock en fruktbarhetsamulett i form av en skära i miniatyr, och



Gravfältet längst ut på udden i Norsborg, med gravhögar från yngre järnåldern och hästgrav från slutet av 1800-talet.

Foto Kerstin Cassel



blandningen mellan hedniskt och kristet visar att religionsskifte inte var helt okomplicerat.

På Norsborgsgravfältet har de döda bränts före gravläggning och kristendomens motstånd mot rika gravgåvor hade ännu inte fått fäste. Båda gravfälten visar dock hur viktigt det var att manifesteras ut mot kommunikationsleden under yngre järnålder. Tyvärr finns inga undersökta boplatser från denna tid i området, så vi vet inte hur de levande relaterar till sina döda eller till vattnet.

De flesta tänker sig säkert att det är den moderna tiden som på allvar breder ut sig och gör intrång på äldre tiders lämningar. Att så inte är fallet är tydligt i Botkyrka. I den moderna bebyggelsen ligger lämningar från alla tider insprängda och överlagrande varandra, och även tidigare har man uppenbarligen reflekterat och inlemmat äldre lämningar i sina byggnadsverk. Vid en undersökning som arkeologer från Södertörns högskola gjorde i Hallunda våren 2004 kunde ett sådant forntida bruk av historien konstateras.

Skärvstenschögarna i Hallunda

Vid en första anblick är fornlämningen öster om Hallunda gård ett ganska typiskt gravfält från järnåldern med ett 150-tal stensättningar och högar. Men redan genom att gå över gravfältet och försiktigt trampa på en del av högarna kan den noggranne besökaren ana att betydligt äldre lämningar döljer sig under torven. Järnålderns stensättningar och högar är uppbyggda av jord och större stenar, men kliver man på en del av

I den moderna bebyggelsen ligger lämningar från alla tider insprängda och överlagrande varandra, och även tidigare har man uppenbarligen reflekterat och inlemmat äldre lämningar i sina byggnadsverk.

»Det är dock synd att dessa leende trakter härute ska vara så svåråtkomliga för stockholmarna, ty de tillhöra utan jämförelse stadens fagraste granntrakter, med gammal kultur, äktsvenska sjömotiv utmed Aspens och Bornsjöns stränder och talrika gamla gårdar.«

**Geologiprofessor
Gunnar Andersson år 1912**

väl normalt en mänsklig bosättning som den stackars resenären tvingas passera för att nå huvudorten, i detta fall Stockholm. Det var ju också för att lösa huvudstadens bostadsproblem som de byggdes. Men de är också förorter i den meningen att de existerade före huvudorten. De första spåren av Stockholm dateras till mitten av tolvhundratalet.

Trots alla historiska anor får väl Norra Botkyrka finna sig i sitt otympliga namn. De olika huskoncentrationerna har samtidigt fått behålla namnen efter de fem gamla gårdar på vars ägor de byggdes. De flesta var genom landskapets bördiga karaktär och närheten till Stockholm och Mälaren av det större slaget, och användes som förläningar till adelsmän, vilket länge var synonymt med höga ämbetsmän i staten. Att postverket sedan fastnade för just postadressen Norsborg för hela området är outgrundligt. Drog man lott mellan gårdarna? Förvirringen blir total ibland, som när Dagens Nyheter nyligen efter en tillsynes pliktskyldig reportageresa till förorten placerade Botkyrka kyrka i Norsborg.

Vi ska förstås vara glada över att gårdarnas namn bevarats i bostadsområdena. Var och en har ju sin egen historia att berätta, som annars lättare skulle glömmas bort. Det gäller också Sturehof och Älvesta, dit man ännu idag kan färdas tillbaka i tiden för att se hur landskapet såg ut innan det draperades i miljonbostäder.

L.M. Ericsson

När geologiprofessorn Gunnar Andersson år 1912 genomförde bragden att ta sig från Stockholm till Omberg vid Vättern i bil, stod skolbarnen vid Fittja och hurrade för det passerande fartvidundret. Andersson skrev i Svenska turistföreningens årsbok följande.

”Det är dock synd att dessa leende trakter härute ska vara så svåråtkomliga för stockholmarna, ty de tillhöra utan jämförelse stadens fagraste granntrakter, med gammal kultur, äktsvenska sjömotiv utmed Aspens och Bornsjöns stränder och talrika gamla gårdar. Här ute regera dock nu icke forna tiders släkter utan Stockholms vattenverk, som håller vakt kring Bornsjöns stränder för att kunna gifva Stockholms invånare det bästa möjliga vatten, samt tvenne av våra storindustriella: aktiebolaget Separator på Hamra och den berömde telefonfabrikanten L. M. Ericsson på Alby, vilken nu likt en ny Cincinnatus plöjer sin teg, men med elektrisk plog!”

Cincinnatus valdes enligt sägnen till romersk diktator några hundra år före Kristus för att bli romarnas härförare. När kriget två veckor senare var vunnet återvände han till sitt jordbruk. Ericsson lämnade redan vid 55 års ålder sitt företag som var marknadsledande i världen. Istället blev han 1895 jordbrukare på Alby, där han mycket riktigt experimenterade med en elektrisk plog.

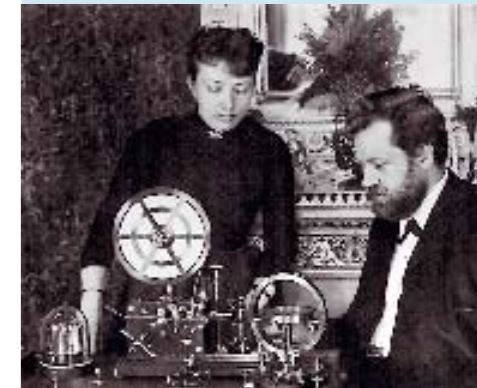
Ericsson tog över den största, eller i alla fall värdefullaste, gården i norr. Alby var (två decennier dessförinnan) taxerad till 125 000 kr, Sturehof till 120 000 kr, Fittja till 92 000 kr, Norsborg till 70 000 kr, Älvesta till 68 000 kr (plus dithörande Nibbletorp som var värt 12 000 kr) och Slagsta till 60 000 kr. Brunna (som idag är en idrottsplats) var taxerad till 12 000 kr och Kumla (som Ericsson senare införlivade med Alby) till 25 000 kr.



Foto Riksantikvarieämbetet, Lars Bergström, 1967.

Ända sedan förkristen tid ansågs allsköns jävelskap komma från norr, inklusive kylan förstås, och om man träffar en tjurig Tumbabo kan man ju alltid spekulera över orsaken. Dom har väl inte haft det så lätt.

Fotograf okänd



L.M Ericsson med makan Hilda omkring 1895.

Alby gård.

Det var alltså behovet av en anständig krog som ledde till att gränserna till nuvarande Alby stakades ut.

Gårdarna hade mestadels förtjusande lägen, vända mot söder, med höjder som skydd undan nordanvinden och nära sjön. Detta i motsats till exempelvis Tumba, som ödet (stambanan) placerade på skuggsidan av ett berg, som begränsar antalet soltimmar. Något sådant skulle aldrig de första bosättarna ha funnit sig i. Ända sedan förkristen tid ansågs allsköns jävelskap komma från norr, inklusive kylan förstås, och om man träffar en tjurig Tumbabo kan man ju alltid spekulera över orsaken. Dom har väl inte haft det så lätt.

Även om varje gård har sin historia, kan kanske Alby tjäna som exempel på utvecklingen. Nuvarande Alby (utom Kumla som fått namnet Eriksberg) bestod länge av tre hemman (enfamiljsjordbruk). Två av dem bildade en by nära den nuvarande tunnelbanestationen, på mark som varit bebyggd sedan vikingatiden. De hette Västergården och Östergården (ibland Storgården och Lillgården). Den tredje gården hette Fjällsta, och kallas idag Alhagen. Även den ligger vid en vikingaboplat. De tre gårdarna hade delat upp dalgången sinsemellan, i åker- och ängsmark, liksom fisket i sjön. Även prästen hade rätt till en del av ängen. 1624 brukades jorden av "Joen i Aleby", "Pehr i Aleby" och "Fjällstabonden". Där betade sammanlagt över hundra djur på ägorna – hästar, kor, tjurar, stutar, kvigor, får och svin.

Så pastoralt var Alby när de styrande i Stockholm vid slutet av sextonhundratrettioåret ville ha ett nytt gästgiveri i området, intill Göta landsväg, den dåvarande riksvägen till Stockholm. Detta sedan den krog Älvesta drev vid Flottsbro hade råkat i vanrykte. Man hjälpte stadens borgmästare, den driftige Jacob Grundell, att samla Albys tre gårdar under en hatt och med dem som grund starta en krog som anstod infarten till huvudstaden i den stormakt Sverige då var. Krogen behövde åtskilliga arealer för att odla den spannmål som krävdes för mat och ölbrygning, och rika betesmarker för trafikanternas hästar. Det var alltså behovet av en anständig krog som ledde till att gränserna till nuvarande Alby stakades ut.

Vid denna tid hade landhöjningen medfört att det var nödvändigt att flytta Albys centrum österut om man ville ge det en anständig placering nära sjön. Med centrum avses nuvarande Alby gård. Västergården och Östergården kom därmed att kallas "Bondalby", så att den lilla byn inte skulle förväxlas med den herrskapsbyggnad där Grundell och annat fint folk härskade. Det var säkert nära den som Grundell reste sitt anse- nliga krogkomplex, som enligt hans egen utsaga bestod av en välvd källare,

sex gäststugor, en bagarstuga, ett kök och stall för sexton hästar. Han drog också en genväg till krogen, så att inga for värdshus förbi, och ändrade därmed riksvägens sträckning. Krogen drevs till dess att riksvägen drogs via Fittja, cirka 1663.

Efter Grundell, som själv i det längsta tackade nej till erbjudanden om den adliga titeln, ägdes gården av tioalet släkter. De hette Grundell-Helmfelt (hög militär och son till Grundell), Prytz, Gyllencreutz, Dufwa, Groen, Berghman, Dahlström, Forssell, Ericsson och Ekström. De tre första var adliga, Johan Claesson Prytz var justitieborgmästare i Stockholm och Carl Gustaf Gyllencreutz lagman och främst känd för sina försök att via Riksdagen bekämpa monarkernas slöseri med skattemedel i form av krig, operor och baletter.

De senare ägarna var köpmän från Stockholm som i kraft av egen förmögenhet förvärvade gården, som låg väl till för att ge boendet en behaglig lantlig atmosfär i kontrast till den smutsiga och trånga huvudstaden. I samband med Sveriges industriella genombrott hamnade den, som ovan nämnts (liksom Hamra gård som köptes av AB Separator, sedermera Alfa-Laval, byggt på Gustaf de Laval's uppfinning av mjölkseparatören), i en framgångsrik entreprenörs händer. I Alby var det alltså



Fotograf okänd.

I Alby var det alltså telefonfabrikören Lars Magnus Ericsson, själv lantbrukarson, som bar på visionen av ett rationellt jordbruk i kretsloppet's anda, med goda villkor för de anställda.

Den elektriska "Albyplogen", omkring 1912.

Men L M Ericsson satte sin prägel på Alby genom att ersätta de flesta träbyggena med egenhändigt ritade moderna ekonomi-byggnader och bostäder i betong. Redan i början av nittonhundratalet blev Alby en betongby.

telefonfabrikören Lars Magnus Ericsson, själv lantbrukarson, som bar på visionen av ett rationellt jordbruk i kretsloppets anda, med goda villkor för de anställda.

Ovannämnda experiment med den elektriska "Albyplogen", som fackfolket kallade den, blev inte särskilt framgångsrikt. Men han satte sin prägel på Alby genom att ersätta de flesta träbyggena med egenhändigt ritade moderna ekonomi-byggnader och bostäder i betong. Redan i början av nittonhundratalet blev Alby en betongby. Han gav sig inte tid att vänta på att elnätet skulle dras till Alby utan ritade ett eget kraftverk, eldat med kol som kom på båt från Stockholm.

På båt, eller mera exakt pråmar, fraktades också stockholmarnas latrin till Alby. Alltså den vara som, beroende på sammanhanget, också kallas exkrementer, avföring, bajs eller rentav skit. Pråmarna lossades vid den hamn han låtit anlägga och förädlades till gödsel i en magnifik cistern i betong. Den fick namnet Alby stadion, på grund av likheten med Stockholms stadion som byggts strax dessförinnan för olympiaden 1912. Till stadions krön ledde en viadukt, lik de romerska akvedukterna. Det fanns skeptiker bland grannarna som tyckte att hanteringen ifråga borde skötas mera diskret, men jordbruket blomstrade och gräset var av det

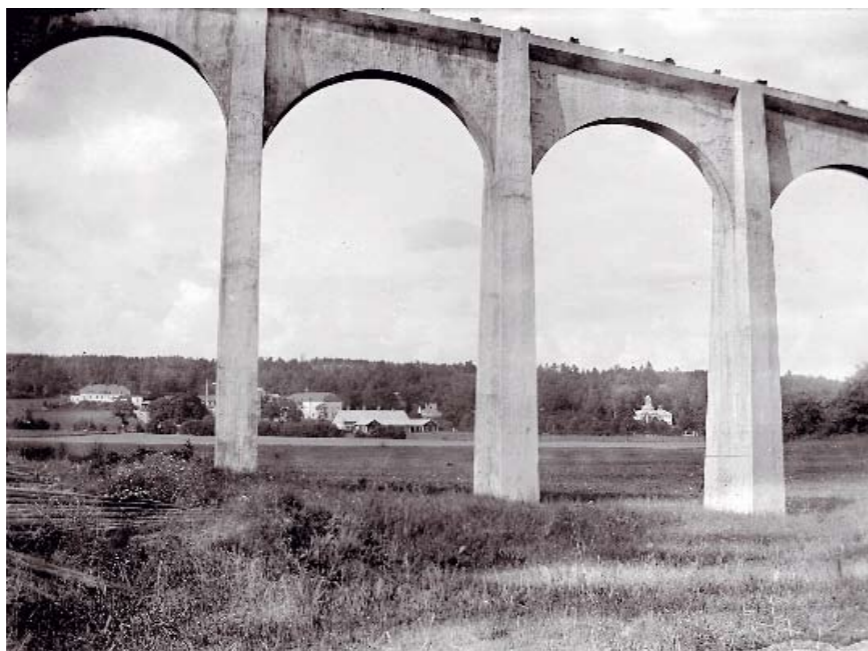


Foto Gottfrid Österberg. Ingrid och Margareta Österbergs arkiv.

Albystadion. Viadukten på Ericssons gödselanläggning var cirka 140 meter lång.



Foto Ingrid Eriksson och Lisa Palmborgs arkiv.

Ladugårdspersonalen på Albygård omkring 1914.

saftiga slaget. Alby fick ett monument som lät tala om sig vida omkring.

På de rika jordar som var frukten av Ericssons ekologiska tänkande producerade korna "ren, frisk, välsmakande och fet kontrollerad tuberkelfri barnmjölk", som det hette i en broschyr. Mjölken såldes via Öfver-Jervas mjölkhandel på Norra Smedjegatan i Stockholm, ungefär där Gallerian nu ligger, och i dess sju filialer runt om på stan.

Alfred Ekström tar över Alby

Den som tog över Alby efter Ericsson, år 1920, var Alfred Ekström. Han hade jobbat som chefselektriker på L. M. Ericsson och vurmade för elektriciteten till den grad att han gav ut en tidskrift med namnet Landsbygdselektrifiering och Motokultur. Han agiterade där för att inte bara



Foto Daphne Ekström, Ahlby's arkiv.



Albygård producerade "barnmjölk", logotypen för inregistrerat varumärke 1915.

Familjen Ekström på Alby, omkring 1945.

”Huru mycket sundare är inte livet på landet än industriarbetarens, ofta inhyst i en stor hyreskasern i staden, där omkostnaderna för hyra, mat och kläder taga lejonparten, ja kanske hela lönen, och där vidare stadslivets frestelser i många former hota den unge arbetaren”.

Alfred Ekström



Alby keramikfabrik grundades 1938. Man tillverkade bl. a. prydnadsföremål som såldes till butiker på Östermalm.



Ericssonsanställda på Alby gård 1914.

storindustrin utan även småindustrin på landsbygden behövde elektricitet – smeder, mjölnare, snickare, vagnmakare, sadelmakare, skomakare, bagare, slaktare, skräddare, sömmerskor, toffelmakare, krukmakare, plåtslagare och båtbyggare. Nu raggade han industrier till de lokaler som blev tomma, som Ericssons ansefliga ångdrivna kraftstation som stod öde sedan Alby kopplats till riksnätet. Han skrev:

”Huru mycket sundare är inte livet på landet än industriarbetarens, ofta inhyst i en stor hyreskasern i staden, där omkostnaderna för hyra, mat och kläder taga lejonparten, ja kanske hela lönen, och där vidare stadslivets frestelser i många former hota den unge arbetaren”.

En gård av Albys storlek krävde en kader skickliga yrkesmän, som smed, mjölnare, snickare, hovslagare och sadelmakare. Men snart fick Alby, vid sidan om kreatursdriften och jordbruket, dessutom keramiker, metallfabrik, gjuteri, tryckeri, konservfabrik, rökeri, bräddgård, handelsträdgård och framför allt ett tvätteri med namnet Fittja Familjetvätt, som så småningom fick ett trettiotal anställda, nästan alla kvinnor.

För att kunna erbjuda jobb även åt ogifta mödrar inrättade Ekström i den just nedlagda kvarnen Albys första dagis. Det blev dock ganska

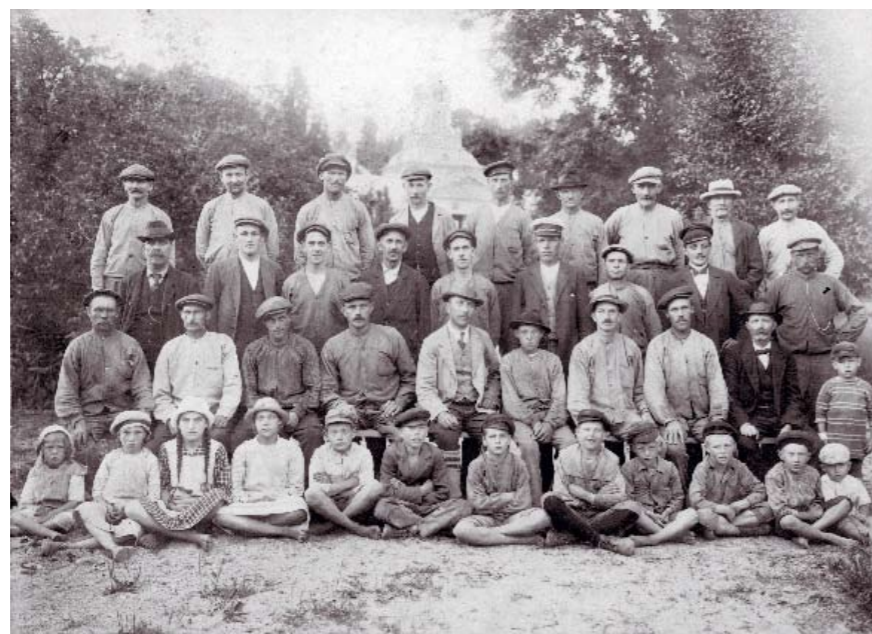


Foto Ingrid Eriksson och Lisa Palmborgs arkiv.



Foto Sten Leijonhufvud

Alby konservfabrik, 1940-talet.



Foto Hagelunds tvätterimuseum

Fittja familjetvätt 1949.

Separatortvättmetoden ökar tvättens livslängd
enligt officiella prov

Exemplar: **A.-B. FITTJA FAMILJETVÄTT**
Tel. FITTJA 50 och 100

Prislista för familjetvätt fr. o. m. 1.10.1943 och t.v.

Utförande	10-15 kg.	16-20 kg.	21-30 kg.	över 30 kg.
Mängling	0/kg. 110	100	95	90
Örngott	0/st. 12	10	10	10
Näslikar	0/st. 6	5	5	4
Slämsvågling	0/kg. 100	90	85	80
Örngott	0/st. 6	5	5	5
Näslikar	0/st. 5	4	4	3
Tvätt och torkning	0/kg. 95	85	80	75
Örngott	0/st. 3	2	2	1
Näslikar	0/st. 3	2	2	1

Öns. tillkommer. Minsta tvättmängd 10 kg. För den del som vävas till: över 10 kg. 25 ö/kg., över 5 kg. 30 ö/kg., under 5 kg. 35 ö/kg. För öngott med selonger tillkommer 5 ö/st. För glaslikar, kostösa saker o. d. tillk. 5 ö/st. För struktura plagg tillk. en styckeavgift. AB Fittja Familjetvätt är handelsvara för skönhetens tvättbehandling — separatortvättmetoden är patentkyddad i 13 länder.

”Det som blev bra blev mångfalt bra”

Samtal med Margareta Palmqvist.

När Margareta Palmqvist kommer till intervjun har hon önskat att den ska ske i Fittja gård. Fittja har legat henne varmt om hjärtat sedan hennes tid som ordförande i Byggnadsnämnden i slutet av 60-talet. Man kan undra varför hon som barnmorska med socialt intresse och engagemang hamnade i kommunens Byggnadsnämnd.

– Det var Pontus Eriksson, ledande socialdemokrat, som 1964 tyckte det skulle vara trevligt med en tjej i Byggnadsnämnden. Det var inte så



Margareta Palmqvist är idag pensionär men arbetade tidigare som barnmorska. Hon var aktiv socialdemokrat och under flera år aktiv i Verdandi. 1968 blev hon ordförande i Botkyrka kommuns Byggnadsnämnd.

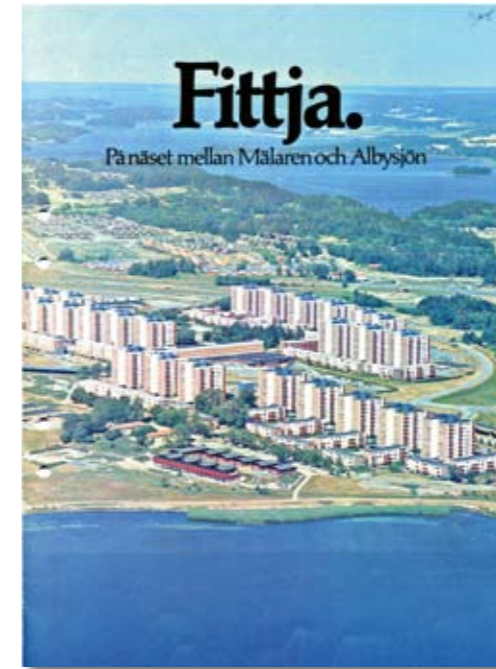
Ur reklambroschyr för Alby, AB Botkyrkabyggen, 1970-talet.

116 Miljonprogrammet



Skolor och fritid för barn och vuxna!

Alby har skolor för grundskolans alla stadier. Låg- och mellanstadieskolorna heter Grindtorpskolan respektive Kvarnhagskolan. Skolan för högstadiet heter Albyskolan. Albyskolan är något av ett fritids- och kulturcentrum för Alby. Skolan används dels för den ordinarie undervisningen, dels för vuxenundervisning och fritidsverksamhet. Där finns fritidsgård, bibliotek och aula, som anpassats för teater. Låg- och mellanstadieskolans slöjdlokaler är planerade att användas för hobbyverksamhet. Här finns också bordtennisrum. Matsalen kan användas för olika sammankomster. I Tumba centrum (ca 6 km från Alby) ligger gymnasieskolan. Dessutom finns daghem, fritidshem och lekscolor. Daghemplatserna fördelas genom kommunen.



Ur familjebostäders reklambroschyr för Fittja, 1970-talet.

vanligt vid den här tiden. Och sättet att bli insläppt tidstypiskt. Själv kunde jag inte skilja på en stadsplan och en generalplan när jag kom in i den delen av politiken. Som tur var fanns det duktiga och pedagogiska tjänstemän som hjälpte en till rätta med råd och utbildning, berättar Margareta.

1967 fastslogs generalplanen för utbyggnaden av norra kommundelen i Botkyrka kommunfullmäktige. Det politiska projektet andades stora möjligheter att åstadkomma något kvalitativt nytt. Särskilt minns Margareta Palmqvist hur den noggranna nätverksplaneringen skulle framkasta helt färdiga miljöer. Inte sådana som hon tidigare mötte i t ex Tunaområdet, där husen stod inflyttningsklara men där den yttre miljön lät dröja innan den stod färdig. En annan vision var att åstadkomma bra lägenheter som kunde inrymma unga föräldrar och utslagna.

– Som barnmorska hade jag under 60-talet mött föräldrar i förlossningsvården som födde barn nummer tre medan de fortfarande bodde hemma hos sina föräldrar. Det var inte så vi önskade se visionen om folkhemmet konkretiserad. Det var ett hopplöst läge som vi radikalt ville förändra. Jag hade även skött gamlingar på Söderby sanatorium. Många som låg där var slitna och hade behövt vara ute i samhället men det fanns ingen plats.

Miljonprogrammet 117

– Det var som en snöboll i full rullning. Ledningar och rör skulle ned i marken först, sedan skulle vi diskutera. Allt skulle vara sammankopplat i en plan. Stockholm var den starkare parten och hade full uppmärksamhet på projektet. Stockholm hade ju den långa bostadskön, tillgång till organisationen för planering och byggande och inte minst ägde de mark i Botkyrka samt hade pengar. Vi var verkligen kusinen på landet under lång tid.

”Det var som en snöboll i full rullning”

De formella besluten i exploateringen av norra kommundelen togs i Byggnadsnämnden. Men det var inte där som det operativa politiska arbetet skedde utan i en särskild byggnadskommitté. Denna form gjorde arbetet smidigt eftersom allt skulle gå fort. Den tekniskt styrande principen hette nätverksplanering.

– Det var som en snöboll i full rullning. Ledningar och rör skulle ned i marken först, sedan skulle vi diskutera. Allt skulle vara sammankopplat i en plan. Stockholm var den starkare parten och hade full uppmärksamhet på projektet. Stockholm hade ju den långa bostadskön, tillgång till organisationen för planering och byggande och inte minst ägde de mark i Botkyrka samt hade pengar. Vi var verkligen kusinen på landet under lång tid. Vi tuffade till oss några gånger för att få igenom fler arbetsplatser i närområdet men nådde inte särskilt långt. Det mesta satt redan fast i en planering som höll stark kontroll på kostnaderna. Byggandet skulle ske snabbt, bl.a. genom långa serier av likadana lägenheter. Alla skolor och barnstugor skulle byggas efter en och samma mall. Det som blev bra blev förstås mångfalt bra, likadant blev det förstås med det dåliga.

Det fanns en optimism bland de styrande i Botkyrka, innan utbyggnaden, att inflyttningen till de 15 000 lägenheterna skulle ge ett stort överskott redan efter 5 år. Frågan ställdes lite försiktigt vad man skulle göra med överskottet. Snart infann sig dock en annan verklighet som bekant. Inflyttarna blev färre per lägenhet samtidigt som det blev en ekonomisk kris i landet 1971 och 1972, i folkmun kallat oljekrisens år. Vidare hade den ekonomiska situationen förändrats genom att kvinnor tagit steget ut på arbetsmarknaden vilket ställde krav på utökad barnomsorg.

När exploateringen kom igång samlades lerskräpet från Alby och Hallundas åkrar samman för att bilda underlag för en kommande skidbacke i Alby – Albybacken i Eriksberg. Marken i Fittja var bra som den var och ansågs stå högt i kurs. Annat var det i Norsborg där man tvingades att påla under en del av gångvägarna för att markförhållandena var i tunnaste laget för gångtrafik.

Margareta Palmqvist tänker tillbaka på plus och minus. Vi börjar med de positiva sakerna:

– Mycket var bra. Trafiksepareringarna i områdena var dyra att genomföra men mycket positiva för säkerheten och för barnen. Det var moderna, rymliga och bekväma lägenheter som erbjöds många i en lång bostadskö.

Välplanerat, hög standard

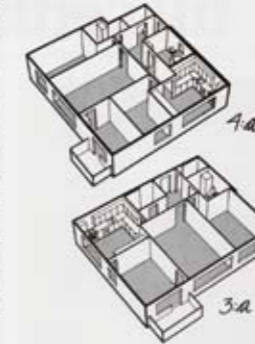
De 2.100 bostäderna finns i höghus med 10–11 våningar och i loftgångshus med två eller fyra våningar. Här finns allt från trivsamma tvåor upp till stora 6 rum och kök. Merparten är treor och fyror. Alla lägenheter har balkong, många med storslagen utsikt. Ingen insats. Många av lägenheterna i loftgångshusens markplan har egen uteplats. En del av trerumslägenheterna har ett sk tillskottsrum, som kan stängas av och hyras senare, om mer utrymme behövs. Standarden är hög. Alla kök har rymlig matplats, kyl- och frysskåp, spis med fyra plattor, grill och fläkt.

Alla badrum har torkskåp för 5 kilo torrsvett och eluttag för tvättmaskin.

Golven har lättskötta och praktiska plastmattor. Centralantenn finns för både TV och radio.

En fördel för miljön är att uppvärmningen sker med fjärrvärme. Dessutom svarar en sopsug för transporten av soporna inom området. Här bullrar inga sopbilar på gårdarna.

Mer detaljerad information om resp lägenhetstyp ges i separata informationsblad, "F8 bostadsinformation". Finns hos bostadsbutikerna, i visningslägenheterna, distrikts- eller områdesexpeditionen.



På minuskontot tyckte hon att våningsplanen kom att utformas stereotyp, att grönområdena mellan husen inte fick den prioritet den borde haft samt att det uppenbarades byggfusk i Norsborg. Det värsta i den vägen var händelser med fönster som ramlade ur husen. En kort tid stängde man av en närliggande gångbana för att minimera risken att någon skulle bli skadad innan man fick problemet under kontroll. Annat fusk var ditsatta ventiler utan trummor.

– En tanke som jag ofta återkommit till är varför vi inte diskuterade möjligheten eller alternativet att bygga under en längre tidsperiod. Om vi gjort samma sak under 15-20 år tror jag det hade varit bättre. Det var socialt omöjligt att etablera ett samhälle under så kort tid.

Utrota fattigdomen

Reflektionen som Margareta Palmqvist gör sammanfattar det politiska dilemma väl. En svår bostadsbrist ställde politikerna mot väggen samtidigt som ett hastigt byggande medförde stora risker i hastverksbyggnade och sociala problem. Journalisten Leif Nylén har i boken *den Öppna konsten* (SAK 107:1998) beskrivit ingångsläget till bostadsproblemet. Han skriver:

”1960 bor nära en tredjedel av svenskarna i ”ett rum och kök eller mindre”, hälften av bostäderna saknar badrum, bara två tredjedelar har wc, varmvatten, el- eller gasspis. Det finns åtskilligt att modernisera. När dessutom nära en miljon flyttar från land till stad under 60-

Ur AB Familjebostäders broschyr om Fittja, 1970-talet.

Dubbelanvändning av skolorna gjorde dem till kulturcentra under kvällstid och helger. Botkyrka var tidiga med denna tanke och fick åka land och rike runt för att förklara hur skolor kunde användas på detta sätt.

talet blir bostadsbristen ett av decenniets stora problem – och miljonprogrammet från 1966 ett radikalt sätt att försöka lösa det.”

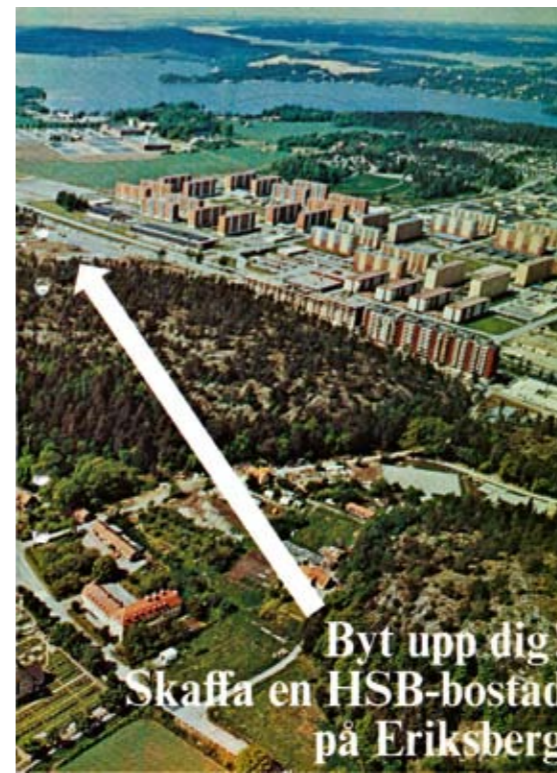
Exploateringen av norra kommundelen i Botkyrka var en del av miljonprogrammet. Det har diskuterats huruvida detta program var ett stadsbyggnadsprogram eller ett reformprogram med syfte att utrota fattigdomen i landet. När man lyssnar vidare på vad Margareta Palmqvist har att berätta känns det som att båda projekten kunde förenas i samma politiska projekt.

– Tidens anda var sådan att allt gammalt skulle bort. Det var inga problem att offra gamla torp och gårdar. Det var rena begravningsstämningen när vi fattade beslut om att riva Fittja loge, trots att den var illa därän. Vi gjorde försök att bevara Brunna men då ryckte Svenska Bostäders projektledare ut och talade oss tillrätta – det skulle bli för dyrt och äventyra budgeten.

Annat som diskuterades i samband med antagandet av Generalplanen var hur E4 skulle dras genom Botkyrkastaden. I tidiga planer gick dragningen genom Flottsbroundet och genom södra Alby för att sedan passera mellan sjön Aspens båda delar (där för övrigt nuvarande dragning passerar). Syftet var att få lugnt i Botkyrkastaden. Ett höghus ströks i Alby. Samma öde drabbade ett planerat Annexsjukhus.

ABC-samhället

Botkyrkastaden planerades som ett ABC samhälle, där A stod för möjligheter till arbete och arbetsplatser, B för bostäder och C för centrumanläggning. Alla behov skulle kunna tillgodoses. Dubbelanvändning av skolorna gjorde dem till kulturcentra under kvällstid och helger. Botkyrka var tidiga med denna tanke och fick åka land och rike runt för att förklara hur skolor kunde användas på detta sätt. Kommunikation var ett annat nyckelområde som skulle underlätta rörelsen från bostad till arbetsplatserna. I efterhand lyckades politiken aldrig få A:et i ABC-tanken på plats. Detta innebar att folk med arbete fick använda kommunikationerna väl mycket så att det uppkom ett nytt begrepp för fenomenet – Botkyrkastaden blev ”Sovstaden” eftersom folk var trötta efter arbetsresan och inte orkade så mycket mer i veckorna. Detta skildrades bland annat i en film ”Stora grupper av människor” från 1974. Även C i ABC konceptet fick sina belackare. Kommersialism i slutet av 60-talet och början av 70-talet ansågs vara kulturens fulsida.



HSBs reklambroschyr om Eriksberg, 1970-talet.

Margareta Palmqvist minns hur svårt det var att få till arbetsplatser. Ett av få förslag som dök upp var etablerandet av en stenkross i området.

– Vi hade planerat för mer arbetsintensiva arbetsplatser, så vi tyckte detta var botten.

Jobb blev det annars i ganska stor mängd inom den offentliga sektorn. Barnstugor byggdes för att klara industrins behov av arbetskraft samtidigt som utbyggnaden av barnstugorna blev verktyg för ökad jämställdhet. Detta fick Margareta Palmqvist påtagligt erfara i sitt vardagsvärv som ordförande i Botkyrka kommuns byggnadsnämnd.

– Där satt jag som ensam kvinna med åtta män. Tonläget var att här får du dina barnstugor! I övrigt skulle jag ha en låg profil som kvinna. Även om det sades som skämt var det inte menat som skämt.

Eriksbergsåsen byggdes lite senare än övriga stadsdelar. Försök gjordes av Margareta Palmqvist att få den egna arbetarkommunen med på ett senareläggande av byggstarten för att få rådrom och utrymme för okända och kommande behov.

– Min protest avslogs. Jag fick ge mig. Istället fick jag ”möjlighet att bygga fler barnstugor”. Då kom jag ihåg att jag gick hem och grät. Det var också då som jag beslutade att inte protestera mer eller försöka justera Norra Botkyrka projektet. Orken att protestera var tömd.

– Min protest avslogs. Jag fick ge mig. Istället fick jag ”möjlighet att bygga fler barnstugor”. Då kom jag ihåg att jag gick hem och grät. Det var också då som jag beslutade att inte protestera mer eller försöka justera Norra Botkyrka projektet. Orken att protestera var tömd.

Svårt förutse konsekvenserna

Benämningarna på området har varierat genom åren. Exploateringen av den norra kommundelen i Botkyrka blev Botkyrkastaden innan den började kallas Norra Botkyrka. I den gamla formen har gårdarna Alby, Fittja, Hallunda och Norsborg kallats såväl satelliter som stadsdelar. I dag talar man ofta om Norra Botkyrka som något mer än ett geografiskt avgränsat område. Platserna som ingår uppvisar liknande socialekonomiska strukturer och jämförs med andra områden och platser som etablerades under miljonprogramperioden 1965–1975. Norra Botkyrka har blivit ett begrepp.

– Demografiska kurvor visade att vi skulle få många barn i början men att det senare skulle klinga av. Det blev inte så. Vi fick skapa 110 klassrum i paviljonger. En bidragande orsak var invandringen. Det var svårt att förutse effekterna av arbetskraftsinvandringen. Snabbt fick vi en situation där 10% pratade andra modersmål än svenska. Det var förstås olika mönster bland de som invandrat och det gällde att skaffa olika strategier. Detta skapade en osäkerhet hos alla. Vidare var det ganska hög omflyttning som påverkade behoven och möjligheterna att tillhandahålla service från vår sida. Resursstarka personer och hushåll flyttade när möjlighet gavs.

Det har varit en ständig förändring i befolkningsstrukturen sedan mitten av 70-talet och det kan hävdas att stora omflyttningar alltjämt pågår. Styrka och omfattning avgörs av landets och länets konjunkturer. Samhället har sedan 70-talet blivit lite mer komplicerat. I dag handlar det mycket om mångfald och invandrare. I går var det kvinnor och ungas situation som präglade dagordningen. För Margareta Palmqvist handlade det om att få med kvinnor och invandrare i politiken utan att de skulle placeras i alibifacket samt att alla skulle ha rätt till ett bra boende, oavsett bakgrund.

Det fanns många goda möjligheter att anlägga och etablera en negativ kritik, enligt Margareta Palmqvist, när allt var på plats och man kunde se att prognoser och kalkyler inte skulle hålla. Faktorer som låg långt bortom inflyttarnas horisont, blev fällande domar över deras

